

九州の5国立大学がオンラインで集合!

佐賀大学

鹿児島大学

大分大学

長崎大学

九州工業大学



## 入試直前 オンライン合同説明会

1/23 土 [予約受付] 1/18 月～

10:00～16:00 要予約(当日枠もあり)

保護者可

個別相談

WEBオープンキャンパスも同時開催

詳しくは

[受験生応援サイト](#)

[オンライン個別相談会](#)

佐賀大学では、より気軽に相談していただけるよう、オンラインの個別相談会を行っています。入試や勉強に関する質問から、大学生活や経済的なことに関する質問まで、佐賀大学のことなら何でもご相談ください。各学部の先生方が丁寧にお答えします。生徒に限らず、保護者からでもご相談いただけます。グループでの参加も可能です。下記の方法で予約してください。

入試のプロが  
教えます!

## 佐賀大学 出願WEB相談会

1/20 水・21 木・22 金

[予約受付] 1/18 月～

時間 14:00～18:00

詳しくは

[受験生応援サイト](#)

[オンライン個別相談会](#)

佐賀大学では、より気軽に相談していただけるよう、オンラインの個別相談会を行っています。今回は特別に期間限定で、アドミッションセンター長と特任講師が答えます。入試や勉強に関する質問から、大学生活や経済的なことに関する質問まで、佐賀大学のことなら何でもご相談ください。生徒に限らず、保護者からでもご相談いただけます。グループでの参加も可能です。事前予約が必要ですので、下記の方法で予約してください。

新型コロナウイルス感染症対策ともなう  
追試験の配慮や対応について

[選抜要項](#)

令和3年度佐賀大学入学者選抜において、個別試験の追試験を実施いたします。詳しくは大学ホームページ内「佐賀大学入試選抜要項」をご確認ください。また、入学手続きはWebシステムを導入して、インターネット上で入学手続きを受け付けます。



佐賀大学の  
「今」を伝える「新サイト」  
近日中OPEN!

[受験生応援サイト](#)



# 新 佐賀大学 スタイル

コロナ禍の「いま」と向き合い、  
キャンパスの「これから」を創造していく



SAGA UNIVERSITY  
国立大学法人 佐賀大学

〒840-8502 佐賀市本庄町1番地  
【学務部入試課】 TEL 0952-28-8178 E-mail contact@mail.admin.saga-u.ac.jp  
http://www.saga-u.ac.jp



SAGA UNIVERSITY  
国立大学法人 佐賀大学

# 未来の可能性を秘めた 「これから」の授業形態

## 学びの場は、これから新しいカタチへ

この1年で、社会も大学も大きく変わりました。佐賀大学では、この劇的な変化に柔軟に対応し、安心して学生生活を送れるよう、またしっかりと学んで未来を切り開けるよう、環境と体制を少しずつ整えてきました。そして、現在進学に向けて頑張っているみなさんが安心して受験し、新年度からは安全な学生生活を送れるよう、新しい学びのカタチの検討を続けています。アフターコロナに訪れるニューノーマルな学びのカタチは、従来以上に様々な可能性を秘めています。



## 佐賀大学は「いま」も元気です

佐賀大学では、学生のみなさんが安心して佐賀大学に通い、そして学ぶために、独自の活動制限指針を設け、感染状況や社会情勢をしっかりと見すえながら、授業・活動を行っています。施設内の徹底した消毒や消毒液の設置などの対応を行い、安心して活動できる環境づくりにも努めています。

授業では、オンライン授業に加え、ゼミ・体育・実験・実習などの対面授業、その両方を組み合わせたハイブリッド授業と、内容に合わせて3つの授業形態から最適な方法を選んで行っています。授業もサークルも活動内での密を避け、終われば速やかに帰宅する、活動時間に制限を設けるなどの対応を取りながら活動を許可し、学生生活の充実を図っています。



マスクを着用し、ソーシャルディスタンスを保ちながら対面授業を実施。先生や同級生とコミュニケーションを図る機会にもなっています。

### オンライン授業



オンライン授業では、チャットで意見交換したり、Zoomでグループディスカッションしたりと、同学年や同学部内でのコミュニケーションも図っています。

### 食堂



多くの人が集まる食堂でも、密にならないよう配慮。席を半分に減らしたり、必要な箇所にはビニールの仕切りを設けるなど、お互いに接触しないようにしています。

### サークル



サークル活動も、活動参加者の記録(検温・体調)と提出、活動時間は1日2時間を目標とするなどの一定の基準を設けた上で活動を許可しています。

### 参加・体験型授業の継続



オンライン・ホワイトボードを使って、グループワークを実施。オンライン授業でも授業のメンバーとの協働を通じた学びを実現しています。

## 佐賀大学の取り組み

※掲載情報は12月11日現在のものです。※医学部の学生には、別に活動指針があります。  
※新型コロナウイルスの感染が拡大した場合、佐賀大学の活動制限指針に基づき、キャンパス内への入構制限、および各活動の自粛をお願いする場合があります。

国による『学び継続のための「学生支援緊急給付金」』  
**1,403名**に  
計**1億6,060万円**支給

約**1,700万円**の  
学生支援  
後期に「佐賀大学基金」より措置予定

授業料免除  
計約**360万円**  
支援実績(前期)  
**21名**

**14名**に  
**71万4,000円**  
佐賀大学校友会による  
緊急支援奨学金

**1,000人**  
同時接続可能

オンライン授業対応のため  
シスコ社Webexを導入  
※2020年実績

[企業・業界研究セミナー]  
**企業400社**  
参加予定

Web上での動画配信と  
ライブ配信を組み合わせた、  
企業・業界研究セミナーを実施予定。

メンタル相談

保健管理センターや学生支援室で対応しています。対面以外に、メールや電話等でも相談可能です。

体調に不安がある時

保健管理センターで、医師や看護職が体調の相談に応じています。症状によっては医療機関を紹介します。

## PICK UP

### 1 農学部コロナ禍でのフィールドワーク授業

農学部で重視しているフィールドワーク。感染対策の一環として、教室が密にならないようクラスを2班に分けて授業などを行っています。この日は収穫の授業。1班はバスに乗って「アグリ創生教育研究センター」へ、もう1班は学内の「植物工場」へ出かけました。移動で使うバスに乗る際にはマスク着用を徹底し、検温・アルコール消毒を行ったうえで、隣同士にならないように座って感染対策を行いました。屋外のフィールドワークでも3密を避けながら、細心の注意を払って活動を行っています。



徹底した感染対策を実施。車内が密にならないよう、2往復して学生を送りました。

**1班**  
自然豊かな「アグリ創生教育研究センター」の畑で、立派に育った里芋の収穫。

**2班**  
多彩な野菜を育てている「植物工場」。みずみずしく育った葉物野菜やプチトマトを収穫。

### 2 コロナ禍におけるオンライン留学

新型コロナウイルスの世界的流行により、令和2年度は、海外への留学生派遣・海外からの留学生受け入れが十分に実施できない状況が続いています。また、今後も留学生の派遣等が制限される可能性があります。現在、Webを活用して佐賀大学にしながら海外の協定校の教育プログラムを受講できるオンライン留学を実施中ですが、今春は、

佐賀大学がオンライン短期海外研修プログラムを実施します。英語+グローバルスキル(PBL)を有機的に組み合わせた海外留学体験や、海外の学生との異文化交流・協働学習をオンライン上で可能にします。さらに、事前・事後指導等と合わせて、教育プログラムが単位化されており、条件を満たす参加者には奨学金が支給されます。

オンラインSUSAP※ 2021 Spring

※SUSAP / 佐賀大学短期海外研修プログラム

対象 学部・大学院学生

プログラム内容 ワークショップ、バーチャルツアー、異文化交流事業、語学教育協働学習など

大学が奨学金を支給

オンライン受講

# 「どうしたらいい？」

入学前の不安や心配に答えます。

**Q** オンライン授業は初めてです。全部オンライン授業ですか？ついていけるのか、心配です。

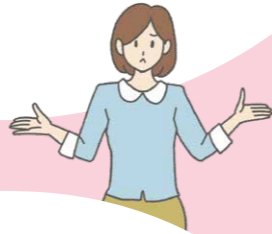
**A.** 現在は、オンライン授業と対面授業をおりまぜて授業を行っています。新入生はオンライン授業が初めてという人も多いので、入学時にはしっかりとオリエンテーションを行います。  
※先生や職員もフォローしていきますので、心配しないで大丈夫です。

**Q** 経済的なことが不安です。困った時など、どうすればいいですか？アルバイトはできますか？

**A.** アルバイトは禁止していませんが、勉強とのバランスを考え、必要最小限にとどめるようお願いします。経済的に困った時には、授業料の免除制度や奨学金制度もありますので、ぜひ活用してください。また佐賀大学では、大学が保険料を負担して「学生教育研究災害傷害保険」に加入し、活動中の不慮の事故などにも備えています。

**Q** 友達ってどうやって作っているの？サークル活動は？

**A.** オンライン授業のチャットやミーティングの他、体育や実験など一部の授業では対面授業で行っています。同級生や先輩たちとコミュニケーションを図る機会はありますので、遠慮せずに声をかけてみましょう。サークル活動は一定の基準を設け、それを守ることを条件に一部再開しています。



**Q** こんな時なので、いろいろと不安です。誰か、相談にのってもらえる人はいますか？

**A.** 佐賀大学では、勉強のことだけでなく、進路や学生生活や健康状態など、学生のいろいろな悩みに応えられるように各種相談窓口を設け、教職員や専門家、学生アドバイザーが一体となって、学生をバックアップしています。また、佐賀大学はチューター(担任)制を取っていて、いろいろな問題を気軽に相談できるのも特徴の一つです。

※2021年度入学の新入生には、4月のオリエンテーションで十分な説明を行います。新入生の大学生活に対する不安の解消や友人との出会いの場を設けるために、オリエンテーションの期間を例年よりも長くとして、密にならないよう分散して実施する予定です。



# オンライン座談会 ONLINE TALK

緊急事態宣言、外出自粛、オンライン授業と初めての環境が続いた今年。「授業はどうなっているの?」「友だちってできるの?」そんな素朴な疑問を、佐賀大学の先輩たちに聞いてみました。



吉良 真実子さん  
農学部2年 食資源環境科学コース  
学園祭実行委員会 一人暮らし



吉田 優磨さん  
農学部2年 生物科学コース  
学園祭実行委員会 実家から通学



峰松 夕璃さん  
理工学部1年 化学コース  
学園祭実行委員会 一人暮らし



岩木 雄大さん  
教育学部1年 小中連携教育コース  
初等教育主専攻(社会)  
バレーボール部 一人暮らし



吉岡 蘭さん  
経済学部経営学科1年  
ソフトテニス部 一人暮らし

**Q** 前期および現在、授業はどんな状況ですか？

**吉良さん** 緊急事態宣言の時は実家に帰っていましたが、農学部は前期の後半には実習が始まったので、それを機に佐賀に戻ってきました。今は金曜日に週1で実習を行い、あとはオンライン授業です。

**吉田さん** 同じ農学部ですが、私たちのコースは実験もあるので、月・火曜日は実験、金曜日は実習です。福岡の実家から片道40分かけて通学しているので、オンライン授業になって時間に余裕が持てるようになったのはよかったですね。

**峰松さん** 最初はオンライン授業ばかりで全く大学に通えず、「大学生感」がありませんでした。高校生の時に思い描いていた大学生とあまりにも違っていて、戸惑いもありました。今はオンラインと対面の両方の授業があり、少しずつ大学にも通っています。

**岩木さん** 教育学部も最初はオンライン授業でしたが、教育実習があったり、後期になって体育実技が始まったりして、対面授業も増えました。

**吉岡さん** 経済学部は実習がないので、オンライン授業ばかりです。先生たちは授業にも工夫されていて、10月30日の授業ではオンラインでハロウィンをしました。ハロウィンメイクしたり、一発ギャグをしたりと、おもしろかったです。

**Q** サークル活動や友だち関係は、どうなっていますか？

**吉良さん** 私は学園祭実行委員会ですが、話し合いなどはオンラインで行っていました。学園祭が中止になってしまったのは、とても残念です。授業では、勉強をサポートしてくれる4年生の先輩がいてくれて、すごく助かっています。質問がある時はメールをしてもいいことになっているので、私は遠慮なく質問しています。

**吉田さん** 農学部は2年生になってコースが分かれます。1年生で仲良くなった友だちと別々になり、そのまま自粛に入ったので、最初は新しい友だちはできませんでした。実習や実験が始まって、ようやく仲良くなりました。

**峰松さん** 私も学園祭実行委員会に入っています。高校の時から学園祭実行委員会に入りたいと思っていたので、ツイッターのアカウントを探して自分から声をかけました。後期になって対面授業が増えましたが、ほとんど友だちができていないので、対面授業にはまだまだ出席しにくいです。ちょっと気がひけてしまって…。

**岩木さん** 私も最初は友だちがいなかったですが、対面授業と同級生や先生と直接会うことが増え、さらには10月から教育学部対象のバレーボール部に入ったので、徐々に先輩や友だちも増えました。先輩たちには授業の相談もできるし、頼りになります。今は「これが大学生生活か!」と思えるような楽しい毎日です。

**吉岡さん** 私はソフトテニス部に所属しています。オンラインの部活動紹介を見て、実際に見学に行ってから入りました。今は週6で参加していて、友だちも先輩も増えました。授業はオンラインで受け、ソフトテニスのために大学に行っています。

**Q** これから進学を考えている受験生にアドバイスをお願いします。

**岩木さん** 2021年度から大学入試は共通テストに変わり、英語ではリスニングの比重が多くなると聞きました。戸惑っている人もいるかもしれませんが、佐賀

賀大学では1年でTOEICを受けるので、ポジティブに考えて受験の時からしっかりやっておくほうが良いと思います。イザとなつて、焦らずにすみますから。

**吉良さん** オンライン授業が増えて「友だちができるかどうか不安」といった声はありますが、そういった理由で大学を決めないでほしいです。「佐賀大でこれがない」というのがあれば、友だちがいなくても「迷わず」進んでください。実際に行ってみたら友だちもできるし、自分の世界はきっと広がります!

**吉田さん** そうですね。まだ先が見えないので不安だと思いますが、実際に大学に通い始めると新しい発見もあるし、入学した先のことは心配しなくて大丈夫。受験は1度きり!大学が楽しいことは私たちが保証するので、今はしっかりと受験勉強をやりきり、入学してから大学を存分に楽しんでほしいですね。

**吉岡さん** 大学は、ラクしようと思えばラクができます。逆にしっかりと勉強したいと思えば、それも可能です。要は自分次第。大学に入学することがゴールではなく、どう学び、どう生活していくのが大事だと思っています。

**峰松さん** 今はオープンキャンパスにも行けない状態。だからこそ、自分が本当にしたい事・やってみたい勉強を見つめ直し、パンフレットなどをしっかり見て、じっくりと大学や学部を選んでほしいですね。



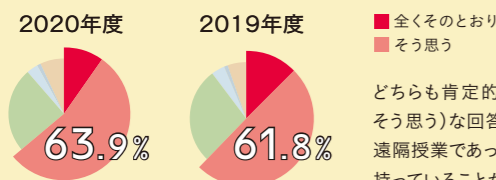
## DATA

### 佐賀大学の遠隔授業に関するアンケートの結果について

遠隔授業の実態を把握するため、例年行っている授業アンケートを実施し、対面授業だった2019年度と遠隔授業が行われた2020年度を比較してみました。

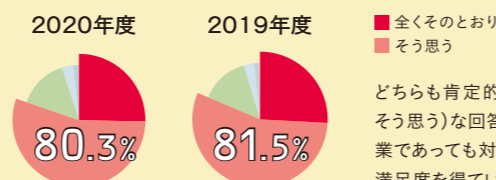
○対象者:2020年度前期授業の全受講生  
○調査対象科目数:1,729科目(回答件数:28,698件)  
○調査実施期間:2020年度8月3日~8月31日  
○回答率:58.72%(※2019年度は48.25%)

**Q** この授業の学習到達目標を達成できましたか。



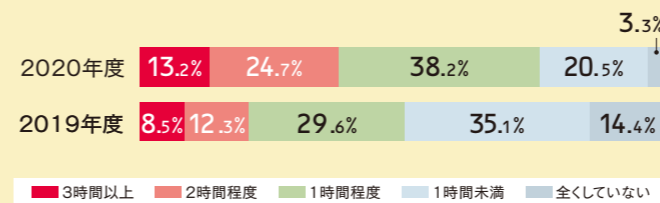
どちらも肯定的(まったくその通りだ、そう思う)な回答が60%を超え、学生は遠隔授業であっても十分な学習実感を持っていることがわかります。

**Q** この授業は、全体として満足できるものでしたか。



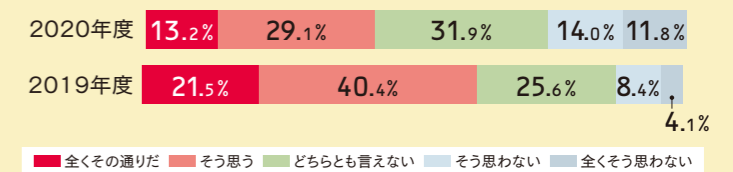
どちらも肯定的(まったくその通りだ、そう思う)な回答が80%を超え、遠隔授業であっても対面授業と変わらず高い満足度を得ています。

**Q** 授業時間外学習は、1回の授業毎にどの程度しましたか。



「全くしていない」「1時間未満」の回答が大幅に減少する一方で、「1時間程度」「2時間程度」の数が増加。遠隔授業では、授業前後の予習復習時間が充実にいたことがわかります。

**Q** この授業では、学生が主体的に学べるように他者と一緒に「書く」、「話す」、「発表する」といった活動が行われていましたか。



遠隔授業でも約40%が主体的な学習の機会があったと回答していますが、2019年度と比較すると約20%減少しています。遠隔授業では、先生が一方向的に話す授業が増えていることがわかります。